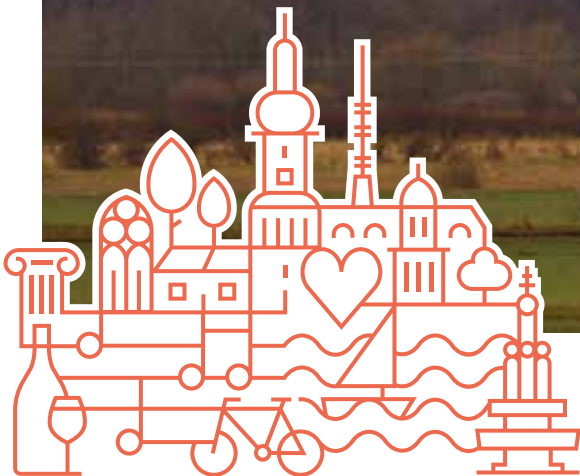


SOPRON
www.visitsopron.com





SOPRON

Számtalan közismert jelző forog a köztudatban Sopron városával kapcsolatban: a „HŰSÉG VÁROSA”, a „KÉKFRANKOS FŐVÁROSA”, a „NYUGAT KAPUJA”. A helyiek is frappáns mondásokat találtak ki szeretett városukra, hiszen ha látszik a Schneeberg kopár vagy hófedte csúcsa esni fog, ha nem látszik, akkor pedig már esik, egyébként is Sopronban vagy esik az eső, vagy fúj a szél vagy harangoznak.

A fenti kötetlen formában szeretnénk Önök elé tárni városunk legkiemelkedőbb, legérdekesebb nevezetességeit, természetesen a teljesség igénye nélkül - hiszen Sopron Magyarország műemlékeiben 2. leggazdagabb városa – és remélve, hogy e kis füzet segítségével átérzik azt, amit a VOLT Fesztivál szlogenje is megfogalmaz:

„MINDENHOL JÓ, DE LEGJOBB SOPRON!”

www.visitsopron.com



Tűztorony és a Hűségkapu

HŰSÉGKAPU

Az 1928-ban elkészült díszes kapu az 1921. december 14-16. között Sopronban és a környező 8 településen zajló népszavazásnak állít emléket. A népszavazásnak köszönhetően Sopron Magyarország része maradhatott és 1922-ben „a leghűségesebb város” (Civitas Fidelissima) címet kapta.

TŰZTORONY

A 62 m magas torony a város és a hűség jelképe. A Tűztoronyban egykor szolgálatot teljesítő toronyőröknek sokrétű feladatuk volt:

- figyelmeztették Sopron lakosait, ha tűz ütött ki
- ha ellenség közeledett
- ha idegenek bort akartak hozni a városba.

A muzsikáláshoz is érteniük kellett, trombitaszóval értesítették a soproniakat az idő múlásáról ill. a koronás fők és főurak érkezéséről, valamint toronyzenét is kellett szolgáltatniuk.





Múzeumnegyed

MÚZEUMNEGYED

A soproni Fő téren található Múzeumnegyed egyike az ország legigényesebben kialakított múzeumegyütteseinek, mely egyszerre nyújtja a modernség élményét és a múlt élvezetét minden betérőnek. Négy ikonikus műemléképület, a Storno-ház, a Tábornok-ház, a Fabricius-ház és a Tűztorony összekapcsolásával, a belváros szívében jött létre.

A Sopron és történelmét az őskortól napjainkig felölelő korábbi, közkedvelt kiállítások mellett hat új tárlat és látványosság várja a látogatókat. A Tábornok-ház fedett belső udvarának modern fogadóteréből indulva járhatjuk be az épületeket.

Tudta-e?

A Fő téren álló **Patika-ház (napjainkban Patika Múzeum)** a magyar műemlékvédelem első emléke. A Fő térbe mélyen benyúló, akkor még árkádos épületet Sopron polgárai le akarták bontani, de 1525-ben II. Lajos király ezt határozatban megtiltotta. Az épület mellett áll a középkori eredetű, számos építészeti korszak stílusjegyeit hordozó **Gambrinus-ház**, a két épület közötti rácsnál letekintve pedig a római kori kereskedelmi útvonal, a **Borostyánkő út** részlete látható.

BELVÁROS



Fő tér

SZENTHÁROMSÁG-SZOBOR

A Fő tér közepén álló szobor két okból különleges:

- Magyarország legkorábban állítatott Szentháromság szobra 1701-ből.
- csavart oszlopot a kültéri barokk építészetben ennél a szobornál alkalmazták először Közép-Európában.

A szobor másik elnevezése, Pestis-oszlop arra utal, hogy építtetői (Löwenburg Jakab és Thököly Katalin) túlélve a pestis járványt a szoborral adták hálát Istennek.

KECSKE-TEPLOM (BENCÉS TEMPLOM)

A legenda szerint egy kecske által talált kincsből épült a templom, a valóságban azonban egy gyilkossági ügy van a háttérben. Ugyanis a gyilkosságot elkövető Geissel (magyarul: Kecskés) Henrik maga vagy családja vezekléséül adományozta a pénzt a templom tornyának építésére. A történelmi belváros legrégebbi temploma, ahol magyar királyt, III. (Habsburg) Ferdinándot és királynékat is koronáztak, a török hódoltság időszakában pedig többször tartottak országgyűlést falai között.

ESTERHÁZY-PALOTÁK

A Templom utca első épülete a városkapitányok lakóháza volt 1631-ig, majd az Esterházyakhoz került a szomszédos épülettel együtt. 1957-től a **Központi Bányászati Múzeum** működik az épületben, 2020 januárjától pedig új, interaktív bányászati kiállítással várja itt a látogatókat a Soproni Múzeum. A szomszédos palotában ma az **Erdészeti Múzeum** kiállításai láthatóak, de Joseph Haydn is gyakran élvezte az Esterházyak vendégszeretetét az épületekben.



EVANGÉLIKUS TEMPLOM

Magyarország egyik legnagyobb evangélikus temploma. A templom Hűség harangja tudatta először a soproniakkal 1921 december 16-án az örömhírt, a népszavazás eredményeképpen, hogy Sopron Magyarország része maradt.



SZENT GYÖRGY TEMPLOM

A templom a Szent György utca felől – ahonnan csodálatos gótikus faragással díszített bejáratai nyílnak – alig észrevehető, mivel a XIX. sz. végén épült tornya a Várkerületről, a Nagy rondella (Szent György bástya) mögött pillantható meg. A templom létrejött a Kecské-templomnál megismert gyilkossági ügygel függ össze, mivel a másik tettes (Schmuckpfennig Johannes) és családja volt támogatója az építésének. A XV. század elején épült műemlékben található a mai Magyarország legrégebbi, ma is működő orgonája.

EGGENBERG-HÁZ

A város egyháztörténetében jelentős szerepet játszó épület. A XVII. század második felében – az ellenreformáció időszakában – a városban tiltott evangélikus istentiszteletek helyszíne, ahol az utcai kapuval szembeni emeleti díszes kőszószékről beszélt a hívekhez a lelkész. Napjainkban a muzeológiai díjakkal kitüntetett **Macskakő Gyermekmúzeum** ad otthont a középkori eredetű épület.

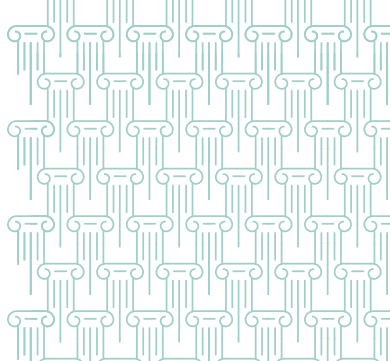
BELVÁROS



Scarbantia fóruma

SCARBANTIA FÓRUMA

Sopron belvárosa alatt, 4 és fél méter mélyen egy római kori város, Scarbantia terül el. A római város főterének, fórumának egy részletét lehet megtekinteni a **Tourinform iroda** alatti régészeti bemutatóhelyen. A kiállítás megtekintése során lépdelhetnek a fórum eredeti kövezetén, amelyen egykoron római császárok (Marcus Aurelius, Septimus Severus) is végigsétáltak.



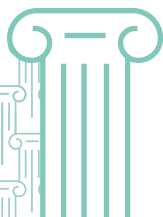
Tudta-e?

A belváros ódon utcáin sétálva a kapualjakban számos helyen díszes, kőkeretes ülőfülsorokat pillanthatnak meg. Ezekben a gótikus falfülkékben kortyolgatták a vendégek a város teljes jogú polgárai által termelt ízletes fehérborokat.

A középkorban ugyanis a városi polgár joga volt a helyi/termelői borkimérés. Innen eredeztethető a hagyomány Sopronban, hogy a pince nem a szőlőbirtokon, hanem a bortermelő háza alatt található. Később a fallal körülvelt külvárosokban élő gazdapolgárok házaiban sem volt ez másképp, akik szintén saját borukat értékesítették a portájukon (Buschenschank).

KÖZÉPKORI ÚJ ZSINAGÓGA

XIV. század közepétől egy Izrael nevű soproni bankár magánzsinagógájaként készült el és a XV. század közepéig működött. Jelenleg az Elfeleddt Soproniak című kiállítás kapott helyet az épületben, mely az 1944 előtt Sopronban élt magyar zsidó családoknak, személyeknek állít emléket.





KÖZÉPKORI Ó-ZSINAGÓGA

Különleges értéket jelent az Ó-Zsinagóga, hiszen Európaszerte csak három középkori zsinagóga ismert (prágai, krakkói és a soproni), ahol a hármastagolás eredeti formában maradt fenn (férfiszinagóga vagy tóratertem – asszonyzinagóga – rituális fürdő).

ORSOLYA TÉR

Az Orsolya tér a középkori oklevelekben Söpiacként (Salzmarkt) szerepel 1199-től kezdve. Mai nevét a Szent Orsolya-rendi apácákról kapta, akik 1747-től kezdve hozták létre zárdájukat, templomukat és iskolájukat a téren. A tér közepén álló, a XVIII. század második felében készült Mária-kút eredetileg a ferences (napjainkban bencés) rendház

udvarában állt. 1929-ben került a tér közepére, a később a selmeci hagyományokban központi szerepet betöltő Hattyús-kút helyére. A gyönyörű teret és a kútát az 1944. december 6-i bombázás súlyosan megromlaltta. A bombázások következtében váltak láthatóvá a 17. században épült **Lábasház** később beépített árkádjai.

VÁRKERÜLET



Várkerület

A Várkerület a város belső három várfalának a külső ívén, a várak peremén jött létre és a XII. századtól piac és vásárok helyszínéként szolgált.

Külső házsora régebbi, melyek közül a legjelentősebb épületek: Rejtpál-ház (Várkerület 7.) Siess-ház (Várkerület 19.), amelyben a város középkori fürdőháza volt, a Zsolnay majolikával díszített mai Oroszlán Patika épülete

(Várkerület 29.) és az egykori Fehér Ló Fogadó épülete (Várkerület 55.).

A Várkerület belső házsora a XVIII. század végén, a várak feltöltése után keletkezett. A várak helyén felparcellázott telkeken a gazdagabbak lakópalotákat, a kevésbé tehetősek keskeny lakóépületeket építettek, mely utcakép a **Mária-szobor** felől a leglátványosabb.

A barokk szobor a korábban itt álló gótikus Boldogasszony templom helyét jelöli, amit 1532 (Köszeg török ostroma) után hadászati okokból lebontottak. A Várkerület ezen része 1940-ig városi piac és vásártér volt, napjainkban az adventi vásár és egyéb rendezvények helyszíne.





Tudta-e?

A céhes világban a kézműves legények vándorlásával kapcsolatban az volt a kialakult szokás, hogy az útjukba eső városokban felkerestek néhány nevezetes látnivalót, mintegy biznyságául annak, hogy valóban ott jártak. Sopron szabad királyi város három biznyságjegyét Korabinsky János Mátyás (1740–1811) tanár és térképész 1786-ban megjelent lexikonja sorolja fel:

1. Az Újteleki kapu előtt álló ún. habán házat, mely kiállta a tűzpróbát.
2. Az Előkapu átjárója alatt lévő zöld követ.
3. A várfalon elhelyezett szűzlány-fejet (a stilizált fej a Várfalsétány Lenck-átjáró melletti szakaszán tekinthető meg napjainkban).

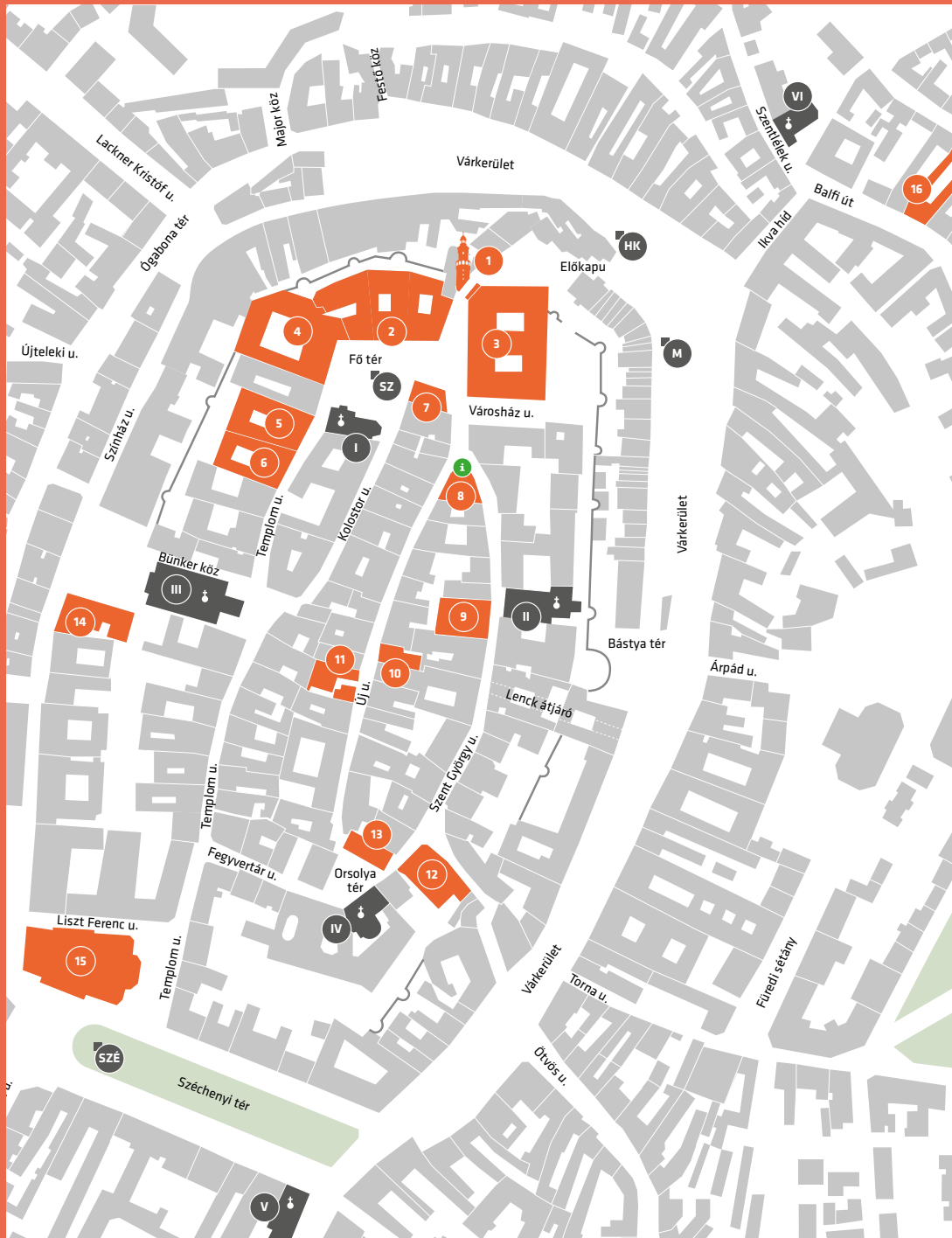
A belső házsor mögött egészen az 1944-es amerikai bombázásig rejtve maradt a történelmi városfal.

A bombázások során a szorosan egymás mellé épült épületek kártyavárként omlottak össze és az így keletkező foghíjakban vált láthatóvá az 1631-ben épített **Nagy rondella** (a várfal négy rondellájából ez az egy maradt meg).

Az egykori várak szintjén napjainkban a **Várfalsétány** vezet, ahol megismerhetjük a városfal történetét a római kortól kezdve. A középkortól a Várkerület volt a város kereskedelmi úttere. **Szénapiac** - Várkerület Széchenyi tér felőli része, **Ógabona tér** - a Várkerületet nyugatról határoló gabonapiac, középső részén pedig vendégfogadók sorakoztak (**Fogadószer**), számos hírességet vendégül látva,

mint például Zrínyi Miklós költő és hadvezér, Joseph Haydn, Liszt Ferenc és ifj. Johann Strauss.

A Várkerület (Ógabona tér és Ikvahíd utca közötti) felső ívét **Kisvárkerületnek** nevezik, amelynek hangulatos síkátora a **Festőkőz**. Nevét onnan kapta, hogy a kékfestők rajta keresztül vitték vásznaikat szárítani a városi festőház padlására.



SOPRON BELVÁROS |

- 1 Várostorony (*Tűztorony*)
- 2 Múzeumnegyed
- 3 Városháza
- 4 Vármegyeháza
- 5 Központi Bányászati Múzeum (*Esterházy-palota*)
- 6 Erdészeti Múzeum (*Esterházy-palota*)
- 7 Patika Múzeum
- 8 Scarbantia Fóruma
- 9 Macskakő Gyermekmúzeum
- 10 Új-Zsinagóga (*Elfelejtett Soproniak kiállítás*)
- 11 Ó-Zsinagóga
- 12 Soproni Horváth József Gyűjtemény
- 13 Lábasház
- 14 Soproni Evangélikus Gyűjtemények
- 15 Liszt Ferenc Kulturális Központ
- 16 Zettl-Langer Gyűjtemény

- I Kecske-templom
- II Szent György templom
- III Evangélikus templom
- IV Szent Orsolya-templom
- V Domonkos templom
- VI Szentlélek templom
- M Mária-oszlop
- HK Hűségkút
- SZ Szentháromság-szobor
- SZÉ Széchenyi-szobor

MÚZEUMOK | TEMPLOMOK | GYŰJTEMÉNYEK



PONCICHTER-GAZDA NEGYED



Két mór-ház

Poncichter:

Soproni szőlősgazdák elnevezése, mely a német Bohnenzüchter (babtermelő) kifejezésből származik. A német ajkú gazdapolgárok ugyanis a szőlőtőkék mellé babot ültettek hiszen:

- a bab gyökerében lévő nitrogén fontos nyomelem a szőlőtermesztéshez

- a tőkék mellé ültetett zöldségek (bab, paradicsom, burgonya) felszíni hajtása később zöld trágyaként hasznosult

- a bab után nem kellett adót fizetni és fontos hozzávalója volt a poncichterek ételének.

KÉT MÓR-HÁZ

Az oromfalas, utcára merőleges gazdaházak közül a legszebb az 1700-as évek elejéről származó Két mór-ház, amelynek díszes barokk kapuját csavart oszlopon álló „mór” szolgák tartják.

SZENTLÉLEK TEMLÖM

A poncichter-negyed Várkerület felőli oldalán található kívül gótikus, belül barokk templom, melynek barokk mennyezeti és falfestményeit Stephan Dorffmaister (Dorffmaister István) festette.



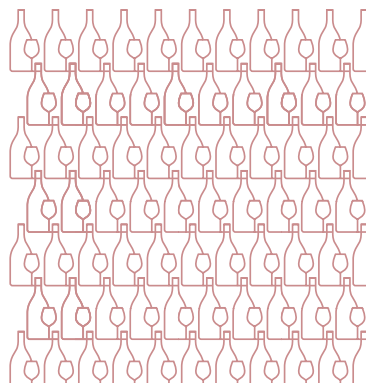


Szent Mihály-templom

SZENT MIHÁLY- TEPLOM

A belváros legmagasabb pontján álló Szent Mihály-templom méreteivel a Budavári Mátyás-templom után Magyarország második legjelentősebb gótikus alkotása. Sopron legrégebbi plébániatemploma egy szerre hordozza magán a román kori építészet zömökségét, és a gótika égbe törő stílusjegyeit, köszönhetően a hosszú építési periódusnak. A templom épülete 1484-re készült el, feltételez-

sek szerint a felszentelésén Mátyás király is részt vett. Az egykori gótikus berendezésből csak egy 1460 körül készült Madonna szobor maradt meg a templom főhajójában, mely túlélte a 17. század pusztításait. A templom ma látható neogótikus berendezése (egy oltár kivételével) id. Storno Ferenc tervei alapján készült. A megújult templom, a Sekrestyesház, a temetőkert a neogótikus kálváriával, és a Szent Jakab-kápolna **Szent Mihály Látogatóközpontként** várja látogatóit.



Tudta-e?

A Szent Mihály utcában a soproniak hiedelmei szerint boszorkányok tanyáztak. A történet szerint este tizenegy és tizenkettő között legalább 20 boszorkány ült sorban és gyümölcsöt árult. Aki arra járt, annak vásárolnia kellett tőlük, mert nagyon erőszakosak voltak. Az éjjeli őrök ezért mindig tartottak maguknál pár garast, hogy vehessenek gyümölcsöt, mely reggelre értéktelen szemétté változott.

SZENT JAKAB- KÁPOLNA

A Szent Jakab-kápolna a román és gótikus stílus közötti átmenet jelentős példája Magyarországon. Ez a kápolna Sopron egyik legrégebbi középkori épülete. Ennek kriptájában gyűjtötték össze a régebbi sírokban lelt csontokat, hogy továbbra is szentelt helyen nyugodjanak. A XIII. században épített kápolnát ezért nevezik csontháznak vagy ossariumnak.

SOPRON TEREI



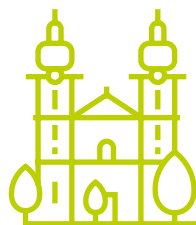
SZÉCHENYI TÉR

A tér nevét Sopron városának első díszpolgáráról, gr. Széchenyi Istvánról kapta. Kezdeményezésére csapolták le azt a kettős tavat, ami a középkor óta a várak vizesárkát táplálta.

Ebben a tóban fürdették meg azokat a pékeket, akik nem megfelelő kenyeret készítettek. Ebből származik a Két Pék-tó elnevezés. A tavak lecsapolása után a 19. század közepére itt

jött létre a város első sétateret. A 19. század második felében a városfal és a hozzá kapcsolódó olaszbástya lebontása (helyén épült fel a mai **Liszt Ferenc Kulturális Központ**) után a tér északi fele új épületekkel gazdagodott, melyek közül a neogótikus stílusú épületeket Handler Nándor, Sopron kimagasló 19. századi építészete tervezte. A tér legrégebbi épülete a kéttornyú barokk **Domonkos templom**.

További jellegzetes épületek: **Széchenyi-palota**, a szecessziós stílusú **Postapalota**, valamint a **Berzsenyi Dániel Evangélikus Líceum** épülete, amely hazánk második legrégebbi, 1557-es alapítású iskolája.





Lenck-villa

PETŐFI TÉR

A tér közepén valamikor szintén tó volt. A tó lecsapolása után 1841-ben kezdték el építeni a tér központi épületét, a város második kőszínházát, a mai **Petőfi Színházat**. A mai külső homlokzat és nézőtér szecessziós stílusban újult meg a XX. század elején, a klasszicista eredeti épületből az erkélyt tartó dór oszlopok maradtak meg. A színház, a mai Petőfi tér és a Liszt Ferenc utca sarkán egykor állt Régi Kaszinó a város 19-20. századi kulturális életének központjai voltak, Liszt Ferenc, Goldmark Károly és Lehár Ferenc neve fémjelzi ezt a korszakot.

DEÁK TÉR

A római korban a mai Széchenyi tér és a Csengery utca közötti területen temetők terültek el a Borostyánkő út mentén. Ezt a területet szeli át a Bánfalvi vagy másképpen Rák-patak, ami ma is itt folyik, csak a tér alatt. A patak medrét a XIX. század végén boltozták be. Így keletkezett a Deák tér, amely, Sopron és Közép-Európa leg-hosszabb tere. Itt találjuk a csodás **Lenck-villát**, a Soproni

Múzeum különleges kiállítóhelyét. A kiállítás arról mesél, hogy hol és hogyan találkozik össze a kézműves és a városi nagypolgár életvilága. Az elbűvölően szép nagypolgári villaépületben a múzeum néprajzi gyűjteményének tárgyai, a kézműves műhelyek világa elevenednek meg, régi mesterségek kelnek életre.

LÖVEREK

Lövérvagy Löver:

Az Árpád-korban itt élt királyi íjászokra (lövők) vagy az óbajor eredetű Löwér (határdomb gyümölcsössel) szóra utalhat az elnevezés.

KÁROLY-MAGASLATI ÖKOTURISZTIKAI LÁTOGATÓKÖZPONT

A parkerdő kirándulólhelyei közül a legismertebb és leglátogatottabb a város második jelképévé vált **Károly-kilátó** és környéke. Sopron egyetlen kőkilátója 23 méter magasan emelkedik a város fölé. Három emeleten lévő kis helyiségeit sokáig rádióamatőrök használták, ma állandó kiállítások tekinthetők meg itt. A kilátó tövében helyezkedik el a **Kőhalmly Tamás Vadászati Múzeum**, mely az erdő természeti értékeivel és vadgazdálkodásával ismerteti meg a látogatókat. A fiatalabakat gyermek-élménypark várja, erdei játszótérrel, mezítlábas ösvénnyel és a Boszorkány meseösvény végállomása is itt található.



Károly-kilátó

ERZSÉBET-KERT

A város 1763-ban vásárolta a polgárok felfrissülésére és a serfogyasztás ösztönzésére, mivel az itt lévő épületekben serfőzdét működtettek. Sopron egyik „zöld csomópontja”, hazánk legrégebbi közparkjai közé tartozik. A védett terület több különleges növénynek ad otthont, kiemelkedő egy hegyi mamutfenyő-példány, amely hazánk legmagasabb egyede.

SÖRHÁZDOMBI KILÁTÓ

Az Alsólöverek legmagasabb pontján 2006 óta magasodik a Löverek legújabb kilátója. A Sörházdombi kilátó a parkerdő kilátói közül az egyetlen, amely ragasztott tartókból összeállított csavarozott faszervezetű rendelkezik, s így építészeti szempontból egyedülálló alkotás. A nyolc szintes kilátóból Sopron és a Fertő tó panorámája tárul elénk.

ERDŐ HÁZA LÁTOGATÓKÖZPONT

Négy kilométerre a kilátótól a Muck-magaslaton, az Erdő Háza Ökoturisztikai Látogatóközpont és Vadaspark mutatja be az apró- és nagyvadakat, édesvízi halfajtákat, és egy interaktív kiállítás keretében a soproni erdőt.



Taródi vár

TARÓDI VÁR

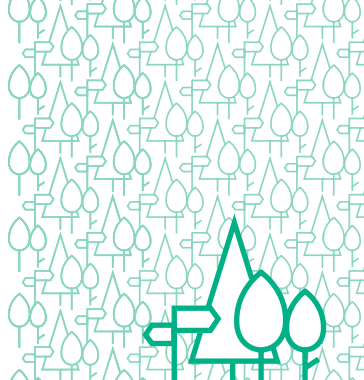
Sopron talán legkülönösebb lát-nivalója a Bolondvárként, Bagolyvárként is elhíresült Taródi vár. Nagyrészt egyetlen ember, Taródi István 50 évi keze munkáját dicsé-ri, aki 150 vasúti kocsira való követ és téglát épített be a falakba.

VILLA SOR

XIX. század végéről maradtak fenn az egy- és kétszintes fator-nácós nyaralók, az ún. löverház-ak. A Villa sor végét a Nepomuki Szent János kápolna zárja le.

BOTANIKUS KERT

A botanikus kert alapjai már az 1897-től ott működő katonai re-áliskola alapításakor kialakultak. A parknak botanikai célra való átalakítása 1922 szeptemberében vette kezdetét, azóta számos, eredeti termőhelyről begyűjtött növényfajjal gyarapodott. A közel 110 éves Egyetemi Élő Növény-gyűjtemény (Botanikus Kert) 1978 óta természetvédelmi terület. Jelenleg 17,2 ha-on fekszik, 2500 növényfajnak ad otthont, ma a területet a Soproni Egyetem Er-dőmérnöki Kara gondozza.



Tudta-e?

A Botanikus Kerttől nem messze található a Hattyús-kút, melyhez egy érdekes legenda kötődik. Egy többször is sikertelenül vizsgázó hallgatónak professzora azt mondta, hogy sikeres vizsgája csak akkor lesz, ha a kőhattyú kitollasodik. A furfangos diáktársaknak köszönhetően a hattyú reggelre tollruhát öltött! Ma a hattyútollazás a végzős egyetemisták valétszakestjének egyik színfoltja.

NEPOMUKI SZENT JÁNOS KÁPOLNA

A kápolna egykor az Előkapu pá-ros oldalán állt. Az 1800-as évek végén új Városháza építésébe kezdtek Sopronban, ekkor kerül-tek a felszínre a római kori Scar-bantia emlékei. Megkezdődtek a feltárások, így több épület azon a szakaszon bontásra lett ítélve. A kápolnát a város nem akarta elveszíteni, ezért lebontása után a Várii út és a Villa sor keresz-teződésénél eredeti formájában újjáépítették.

BÁNFAALVA



Pálos-karmelita kolostor

Sopron kertvárosi része, mely már az őskorban is lakott volt, a kelták és a rómaiak idején is település állt itt. Az 1800-as években kapta a Bánfalva elnevezést, 1950-ben egyesítették Sopronnal.

KARMELITA KOLOSTOR

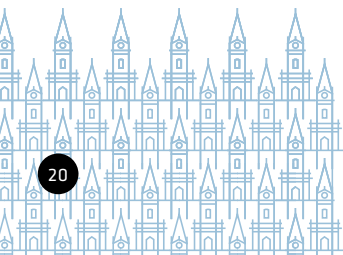
A faluból egy kőkörlátos, 82 fel-lépős barokk lépcsősor vezet fel ide, amelyet pálos remeték építettek 1718-ban. A templom és a kolostor alapítása is a pálosokhoz köthető és a 15. század közepére tehető. A lépcsőt, 14 fertőrákosi mészkőből faragott kőszoborral díszítették. Itt található a csetochowai kegykép egyik legkorábbi hazai másolata. Egyedülálló a templomi karzat falára festett szekló, mely Szent Mihály arkan-gyal az ördög felett aratott győzel-mét ábrázolja. A festő az ördög arcát Sztálin arcvonásaival festette meg. A kolostor jelenleg szállodaként és elvonulási központként üzemel.

MÁRIA-MAGDOLNA TEPLOM

A templom alapfalait római romokra építették. Hajója és négyzetes szentélye román kori. Már a XII. század végén állha-tott, ekkor készülhetett a tö-redekesen megmaradt püspök freskó is. A XV. század első felé-ben épült gótikus tornya a soproni Kecske-templom és Szent-lélek-templom mintájára épült.

TOVÁBBI LÁTNIVALÓK

Kárpáti Malom, Szalamandra-tó



BRENNBERGBÁNYA



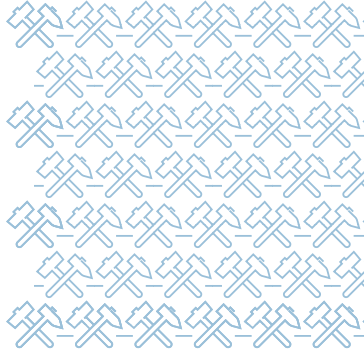
Sopron alpesi jellegű része, kedvelt kirándulóhely. Magyarország egyik leghosszabb múlttal rendelkező egykori szénbányája, melynek születése egy véletlennek volt köszönhető.

2 bányászlegenda kapcsolódik a településhez. Az egyik szerint egy birkapásztor 1753-ban egy őszi estén tüzet gyújtott. Este mikor el akarta oltani, a tűz tovább égett, sőt másnap is izzott a fekete kődarab. Másik legenda szerint Rieger nevű szénégető boksája egyik este sehogy sem akart elaludni,

sőt a hegy is égni kezdett. Az égő hegy németül brennender Berg-et jelent, ebből született Brennberg, majd később magyar hozzáadással a Brennbergbánya.

KOCSMATEMPLOM

A falucska temploma az országban egyedülálló: egy fedél alatt van a templom és a kocsmá. A kocsmá épülete régen raktár volt, erre épült később a templom. Bár a két rész jellege jelentősen eltér egymástól, mégis békésen megférnek egymás mellett.



Tudta-e?

1944. december utolsó, 1945. január első napjaiban érkezett meg Brennbergbányára négy részletben az a szállítmány, mely elkobzott zsidó tárgyakat, értékeket tartalmazott. Ez volt a „zsidó aranyvonat”. 1945 márciusában közeledtek a szovjet csapatok a nyugati határ felé, így a szállítmányt kimenekítették az országból. A településen évtizedekkel később is találtak értékes porcelánokat, ékszereket, ott ahol korábban a zsidó javakat szortírozták, szétdobálták.

HARANGLÁB

Csodás panorámában gyönyörködhetnek az evangélikus harangláb kettős harangjától az erdők által körülölelt Kocsmatemplom irányába.

TOVÁBBI LÁTNIVALÓK

Magas-bérci kilátó, Ilona-akna (közvetlenül a határon az ausztriai oldalon), Urak asztala



HASZNOS INFORMÁCIÓK

Parkolás:

Petőfi téri mélygarázs
Árpád utcai parkolóház

Buszparkoló:

Papréti buszparkoló
(Ortodox zsinagógával
szemben)

Autóbusz-állomás:

Sopron,
Lackner Kristóf u. 9-11.

Vasútállomás:

Sopron,
Állomás utca 2.

Források:

www.sopronkiranulas.hu / www.bonaparte.hu / www.sopronisetak.hu / www.sopronanno.hu / Albert Tibor: Sopron-Vas vármegyei útikönyv / Magyar Várostarténeti Atlasz 1. - Sopron - Összeállította: Jankó Ferenc, Kücsán József és Szende Katalin Dávid Ferenc, Goda Károly és Kiss Melinda / Forum Scabantiae - Tájak Korok Múzeumok Kiskönyvtár 455.szám Felelős szerkesztő és kiadó: Éri István / Soproni Szemle 1997. LI. évfolyam 4. szám - Holl Imre: Scabantia-Sopron városfalai / Kitekintés - Belváros és külvárosok / Entz Géza: Székesfehérvár és Sopron építészeti megjelenése a XV. században (1390-1470)

Fotók: Filep István, Griechisch Tamás, Pölcz Klaudia, Riba Szabolcs, Siményi Gergely, Steiger Ákos, Szabó Márton, Szerdahelyi Zoltán, Szurok Tibor, NÖF Nemzeti Örökségvédelmi Fejlesztési Nonprofit Kft., Tóth Tamás Richárd



Sopron
RÉGIÓ



TOURINFORM SOPRON

Sopron, Szent György u. 2.
Tel.: +36 99/951-975

www.visitsopron.com

sopron@tourinform.hu

 [sopron.hungary](https://www.facebook.com/sopron.hungary)  [sopron.hungary](https://www.instagram.com/sopron.hungary)



www.visitsopron.com

 [sopron.hungary](https://www.facebook.com/sopron.hungary)  [sopron.hungary](https://www.instagram.com/sopron.hungary)